

Vrané nad Vltavou ON – oprava

Zadávací dokumentace veřejné zakázky – technická zpráva



Investor:

Správa železnic, státní organizace

Dlážděná 1003/7, 110 00 Praha 1

IČO: 70994234, DIČ: CZ0994234

Zapsáno v obchodním rejstříku u Městského soudu v Praze, spisová značka A48384

Praha, březen 2023

Zpracoval: Ladislav Ulrich, DiS

Účel veřejné zakázky:

Účelem veřejné zakázky je oprava střechy, vnějšího pláště, vnitřních prostor, zpevněných ploch a přednádražního prostoru výpravní budovy žst. Vrané nad Vltavou. Součástí oprav je i elektroinstalace vč. bleskosvodu a venkovního osvětlení.

Informace o parcele a budově:

Adresa: Nádražní 147, 252 46 Vrané nad Vltavou

Informace o pozemku (VB):

Parcelní číslo:	St. 106
Obec:	Vrané nad Vltavou [539848]
Katastrální území:	Vrané nad Vltavou [785318]
Číslo LV:	315
Výměra [m ²]:	147
Typ parcely:	Parcela katastru nemovitostí
Druh pozemku:	zastavěná plocha a nádvoří

Součástí je stavba:

Budova s číslem popisným:	Vrané nad Vltavou [185311]; č. p. 147; stavba pro dopravu
Stavba stojí na pozemku:	p.č. st. 106
Stavební objekt:	Č.p. 147
Ulice:	Nádražní
Vlastnické právo:	ČR, Správa železnic, státní organizace

Informace o pozemku (přednádražní prostor):

Parcelní číslo:	663/1
Obec:	Vrané nad Vltavou [539848]
Katastrální území:	Vrané nad Vltavou [785318]
Číslo LV:	11687
Výměra [m ²]:	10 422
Typ parcely:	Parcela katastru nemovitostí
Druh pozemku:	Ostatní plocha, dráha
Vlastnické právo:	České dráhy, a.s.

Popis objektu:

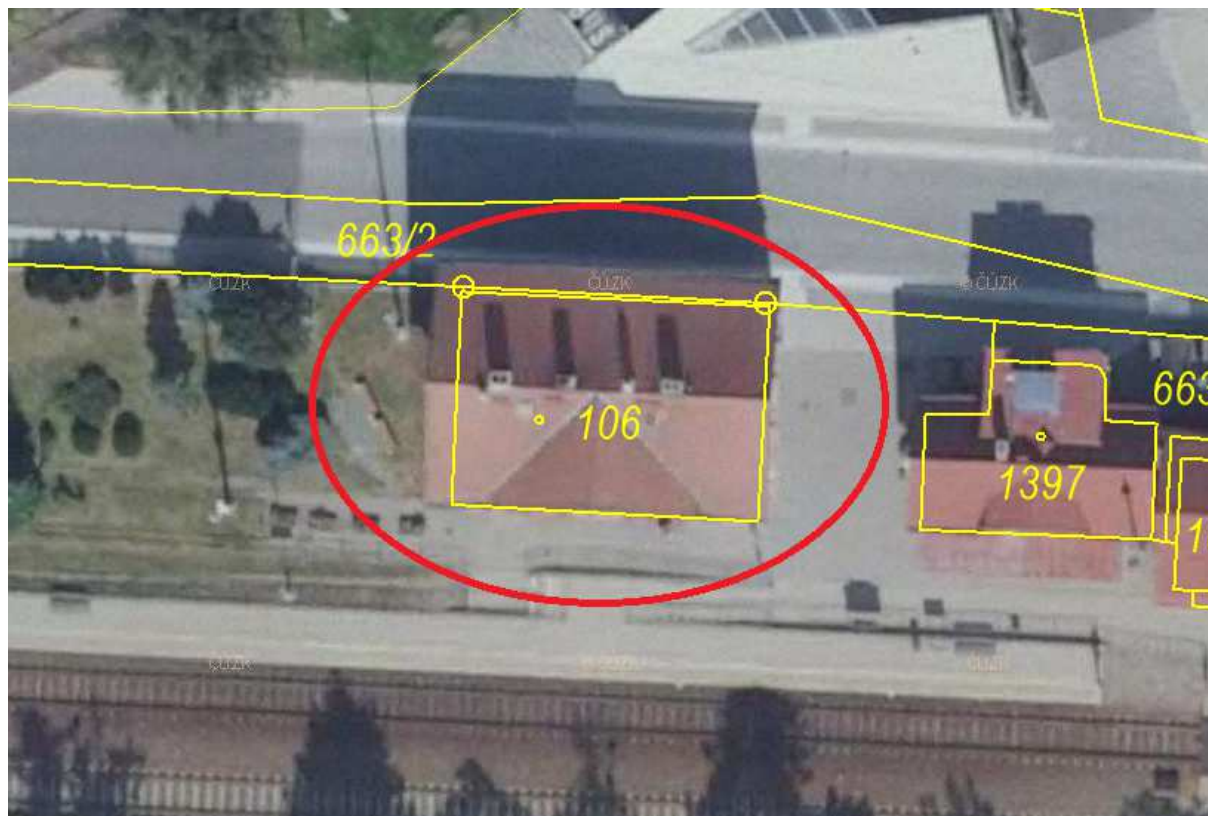
Výpravní budova je půdorysného tvaru obdélníku se sedlovou střechou. Budova je částečně podsklepená, má tři nadzemní podlaží, její půdorysné rozměry jsou cca 15x10,5m, výška ke hřebenu je cca 13m.

Budova je zděné konstrukce se štukovou omítkou s dekoračními prvky – průběžná a podokenní římsa s lemováním podkrovní části a rohů, profilované vodorovné prvky fasády 1NP. Okna jsou dřevěná špaletová s nadsvětlíkem, dveře dřevěné s nadsvětlíkem, částečně prosklené. Stropy v 1. a 2. NP jsou dřevěné s rovnými podhledy a rákosovou omítkou, ve sklepních prostorech klenbové. Krov je dřevěný, střešní krytina hladká keramická (bobrovka). V nadstřešní části jsou zděné komíny a komínové lávky, bleskosvod je proveden. Dešťové žlaby a svody jsou z pozinkovaného plechu, vyústěny do kanalizace či volně. Budova je částečně podsklepena a přístup do ní je schody v domovní chodbě. V přízemí jsou technické místnosti pro dopravu a technologii, zázemí dopravní kanceláře, pokladna, čekárna, veřejné WC. Ve 2NP jsou 2 obsazené byty, ve 3NP je jeden obsazený byt a podkroví. Ve vnitřních prostorech jsou provedeny elektroinstalace a speciální drážní instalace, vytápění prostor je ústřední (elektrokotel) – 1NP, lokální (2NP) a ústřední 3NP kotlem na tuhá paliva.

Plochy kolem VB jsou zadlážděny či rostlý terén.

Výpravní budova jeví známky opotřebení - povrchy fasád jsou nesoudržné a opadávají, spodní povrchy přesahů střech jsou poškozeny, dřevěné venkovní dveře a okna jeví známky opotřebení, střešní krytina a klempířské prvky jsou poškozeny a dochází k zatékání, komínové zdivo je také poškozeno. Stav vnitřních prostor je za hranicí životnosti, je nutná oprava veškerých instalací a povrchů.

Katastrální mapa + ortofoto:



Navrhované řešení – obsah:

- 001 Oprava střechy**
- 002 Oprava vnějšího pláště**
- 003 Oprava zpevněných ploch**
- 004 Oprava prostor pro dopravu**
- 005 Oprava veřejných WC**
- 006 Oprava sklepních prostor**
- 007 Oprava společných prostor 1NP-3NP**
- 008 Elektroinstalace silnoproud (SEE)**
- 009 Vedlejší a ostatní náklady**

001 Oprava střechy

Oprava střech.

Stávající střešní krytina keramická hladká (bobrovka) bude demontována včetně laťování, bednění přesahů a všech vrstev pojistné hydroizolace či separační vrstvy nebo tepelné izolace. Před sejmutím krytiny budou demontovány a zabezpečeny prvky na střeše včetně konstrukce komínových lávek. Následně budou ošetřeny tesařské konstrukce nesoucí skladbu střechy (krokve, vazné trámy, pozednice aj.), poškozené prvky budou nahrazeny, ponechávané konstrukce budou vyrovnaný a připraveny pro pokládku nové krytiny. Stávající i nové prvky krovu budou impregnovány a ošetřeny proti plísním a dřevokazným houbám. Nová skladba střechy bude provedena na laťování se záklopem v přesazích z podlahových palubek shodné tloušťky jako laťování. Na vnitřní část bude aplikována parotěsná fólie, tepelná izolace, pojistná hydroizolační fólie, s latěmi a kontralatěmi pro odvětrání mezistřešního prostoru, následně bude položena střešní krytina z poplastovaných taškových tabulí s vlnou. Barva dle určení investora (předpoklad RAL 7011). Viditelné tesařské konstrukce budou natřeny silnovrstvou tixotropní lazurou např. Xyladecor Oversol 2v1. Součástí je i velkoobjemové vyklizení zbytného odpadu včetně odvozu a likvidace.

Komíny.

Komíny budou ubourány do úrovně podlahy na půdě, zabezpečeny a zpevněny betonovým límcem a znovu vyzděny s novými komínovými hlavicemi a ukončeny stříškou proti zatékání, nově vyvložkovány s úpravou průduchu a připraveny pro 3x nová lokální krbová topidla na tuhá paliva včetně revize spalinových cest. Zbylé průduchy budou složit jako centrální přívod vzduchu pro lokální topidla. Ke komínům budou provedeny systémové komínové lávky včetně zábradlí. Vyzdění z pohledového lícového zdiva s ošetřením impregnací.

Klempířské konstrukce.

Lemování střešních konstrukcí, nástřešní žlaby s kotlíky včetně čel a háků, okapní svody, oplechování komínu, oplechování konstrukce střešních lávek a také nové střešní výlezy rozměru 600/600 budou z pozinkovaného poplastovaného plechu systémově k osazované krytině (předpoklad RAL 7011).

Všechny kotlíky žlabů budou zajištěny lapačem listí a nečistot.

Elektroinstalační práce - hromosvod.

Bude provedena kompletní dodávka a montáž nových instalací hromosvodu a zahrnutí do revize elektro dle vyhlášky č. 100/1995 Sb – součást samostatného výkazu SEE (elektro).

Další prvky na střeše.

Budou demontovány veškeré prvky na střešní konstrukci, jedná se především o komínové lávky, antény, sněhové zachytávače, lemování, větrací komínky, stávající plechové střešní výlezy - veškeré nefunkční nepotřebné konstrukce budou zdemontovány bez náhrady. Budou obnoveny střešní výlezy, instalovány nové systémové komínové lávky, stožár pro televizní antény s dopojením všech využívaných prvků, které jsou v současné době rozmístěny různě po střeše nebo obvodovém plášti. Budou instalovány průběžné sněhové zachytávače.

Odvoz odpadu, suti.

Odvoz, likvidace suti a přebytečného materiálu na skládce dle platné legislativy.

002 Oprava vnějšího pláště a svislých konstrukcí přístřešku

Vnější omítky.

Nejprve bude třeba provést odstojení objektu výpravní budovy od všech prvků na fasádě. Veškeré nefunkční části budou demontovány bez náhrady. Následně dojde k přípravě podkladu před opravou omítky, omytí tlakovou vodou, a odstranění nesoudržných a odfouklých omítek. Jádrová omítka bude nanášena v tenkých vrstvách, členitosti fasády budou doplněny materiálem, reprofilovány (rohy, římsy, ozdobné prvky aj.) a chráněny podmínkovými lištami. Plochy omítek budou zpevněny sklokeramickým pletivem zatlačeným do tmele a celoplošně přeštukovány s nátěrem. Barevný odstín bude specifikován po vyvzorkování na místě (předpokládaný odstín ploch Baumit Life 0164, ozdobné prvky Baumit Life 0167), předpokládá se barevné odlišení vyčnívajících partií od hlavních hladkých ploch. Veškeré práce na fasádách budou prováděny z lešení, zabezpečeného sítěmi.

fasáda		odstíny
plochy:		Baumit Life 0164
prvky (lizeny, římsy, šambrány):		Baumit Life 0167
sokl:		očistit a doplnit
okna:		
materiál:		plast
barva/dekor:		ořech oboustranně
vnější parapety:		(barva okenních rámu)
dveře vnější:		
materiál:		plast
barva/dekor:		ořech oboustranně
střecha hlavní budovy		
krytina:		barva tmavě šedá (blízká např. RAL 7011), matný jemně strukturovaný povrch
krokve a podbití:		lazura ořech
komíny:		lícové zdivo s impregnací
okapy a svody:		v barvě stejné nebo blízké barvě krytiny

Svislé konstrukce.

Okapní svody budou provedeny systémově v barvě dle střešní krytiny (předpoklad RAL 7011)

Oprava soklu.

Spodní část soklu bude otryskána, očištěna, degradovaná místa vhodně doplněna, přespárována s finálním ošetřením impregnací transparentním ochranným nátěrem.

Zemní práce, betonové schodové stupně a rampy.

Schodové stupně u vstupních dveří budou kamenicky opraveny, vytmeleny, vybroušeny, reprofilovány a finálně obloženy keramickými schodovkami či jiným vhodným způsobem. Budou instalovány gajgry pro dešťové svody. Před zahájením výkopových prací je třeba vytýčit inženýrské sítě a v případě kolize inženýrské sítě zabezpečit proti poškození uložením do chráničků a označením výstražnou fólií.

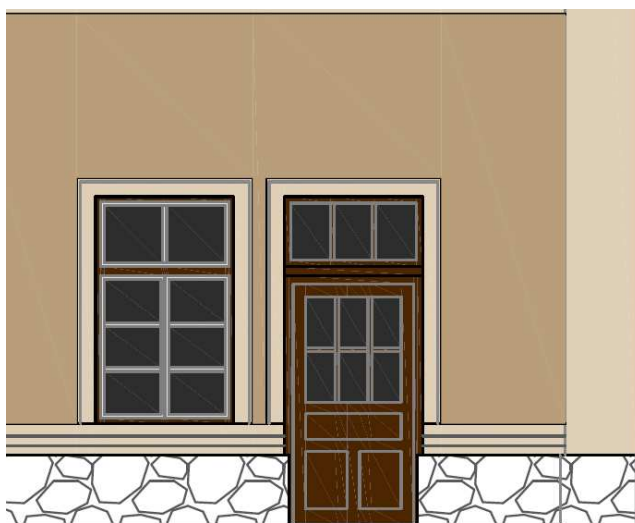
Výplně otvorů.

Po vybourání stávajících dveří a oken budou opracována ostění, provedeny zazdívky a začištěny vnitřní části omítek. Budou montovány nové plastové výplně otvorů, členění a vzhled dle vyobrazení níže. Okna budou barevného provedení s oboustranným dekorem dle výběru investora (předpoklad ořech), se součinitelem prostupu tepla dle ČSN 73 0540-2 do obytných prostor $U_{N,20} = 0,8 \text{ W/m}^2\text{K}$ nebo lepší, index vzduchové neprůzvučnosti $R_w = 35 - 39 \text{ dB}$ nebo lepší, s vnitřními plastovými parapety v barvě dle odsouhlaseného dekoru po vyvzorkování na místě. Vstupní dveře budou taktéž v oboustranném dekoru (předpoklad ořech), jednokřídlové, opatřeny samozavírači, dorazy, bezpečnostním panikovým kováním, zasklením a vložkou. Finálně bude odsouhlaseno po předložení podrobné výrobní dokumentace otvorových výplní. Exponované vstupní dveře budou opatřeny okopovým plechem.

Dveře do čekárny budou vybaveny automatickým otevíračem dveřního křídla s ovládáním a bezpečnostními prvky. Otevírač bude umožňovat automatický chod na 2x radarové čidlo+bezpečnostní prvky (např. infračervené detektory překážek), rozšiřující moduly řídící jednotky, klíčový podomítkový přepínač pro zapínání automatického otevírání s možností trvalého uzamčení či vypnutí včetně podomítkového propoje k automatickému dveřnímu pohonu. Dveře budou od výroby vybaveny kabelovým propojem pro možnost osazení elektromechanického zámku bez zásahu do dveřního křídla. Kabelový propoj bude ukončen v datovém racku nově osazované technologie pro dálkový odečet (DDTS) a řádně označen. Dveře budou zpevněny rozšiřovacím profilem v dekoru rámu a dozděny, čistý průchod min. 90cm V případě výpadku el. energie či vypnutí musí systém fungovat jako klasický mechanický samozavírač (jen se přetlačí). Podrobně – viz položková specifikace s popisem.

Hlavní dveře pro vstup do bytové části budou ovládány domovním vrátným s osazením elektromechanického zámku s panikovou funkcí. Budou dodány i jednotlivé ovládací prvky dveří (3x domovní vrátný v bytech, tlačítkové tablo s reproduktorem).

Dveře do veřejných WC budou vybaveny elektromechanickým zámkem pro ovládání automatického dveřního zámku (ADZ). Požadavky na přípravu a provedení – viz samostatná příloha vybavenosti ADZ.



Předpoklad členění oken a dveří

Nová sklepní okna budou ocelový rám s úpravou žárovým zinkováním s výplní mřížkou z tahokovu či děrovaného plechu.



Příklad provedení sklepních oken – předpoklad hustší výplet či děrovaný plech – bude vyvzorkováno na místě.

Klempířské konstrukce, odvedení dešťové vody.

Dožilé či poškozené klempířské konstrukce na fasádách budou odstraněny a nahrazeny novými. Dešťové svody odvádějící vodu ze střech budou systémově v barvě dle střešní krytiny (předpoklad RAL 7011), budou instalovány včetně kolen a odskoků, budou přichycené objímkami na fasádách VB a zaústěny do nově instalovaných lapačů střešních splavenin. Oplechování venkovních parapetů oken a říms bude provedeno z poplastovaného plechu (předpoklad barvy blízké rámu oken).

Prvky na fasádě.

Před opravou fasády bude provedena demontáž stávajících kovových mříží, neužívaných konzol elektrického vedení a dvírek rozvodných skříní, bleskosvodů, osvětlovacích těles, poutačů, nástěnek, tabulí, televizních antén a ostatních konstrukcí na opravované fasádě. Dojde k prověření a případnému trvalému zrušení nepotřebných konstrukcí, zpětné montáži funkčních konstrukcí, přičemž televizní antény apod. budou instalovány na střešní stožár. Větrací mřížky budou vyměněny. Budou instalována protiholubí opatření. Dvířka stávajících ponechávaných elektroskříní budou nově natřena.

Dojde k obnovení historických plastických nápisů na fasádě + nasvícení.

U veřejných WC bude provedena stavební příprava pro osazení automatického dveřního zámku – viz samostatná příloha – příprava pro ADZ.

Budou osazeny nové poštovní schránky.

Oznamovací a zabezpečovací prvky.

Stávající oznamovací zařízení budou demontována ve spolupráci se SSZT a po opravě fasád budou osazena nová. Jedná se o osazení hodin do nástupiště, kamer s nahrávacím zařízením a úložištěm, reproduktorů, přípravu pro odjezdové panely a instalaci nových prosvětlených tabulí s názvem železniční stanice (butony), jejichž provedení musí odpovídat ustanovením TNŽ 73 6390, platné od r. 2018 a Sm. SŽ č.118. Veškeré práce na oznamovacích a zabezpečovacích zařízeních mohou být prováděny jen se souhlasem správců těchto zařízení (SSZT, TÚDC, SŽE, SEE, ČD-T, AŽD atd.). V rámci zakázky budou osazeny prvky informačního a orientačního systému. Jedná se o práce spojené s ukotvením a montáží orientačního a informačního systému včetně pomocných konstrukcí. Samotná dodávka hlavních tabulí a označení bude realizována z rámcové smlouvy objednatele u centrálního dodavatele informačních a orientačních tabulí.

U vstupu do bytové části bude v rámci fasády osazeno a zapuštěno komunikační tablo se zvonkem, reproduktorem a domovním vrátným.

Dále budou osazeny kompletně nové prvky informačního systému včetně nového vedení – rozhlas + hodiny.

Vnější hodiny dle Sm. SŽ č. 118:



Kamerový systém:

Jedná se o rozšíření stávajícího dohledového pracoviště v dopravní kanceláři a technologickém domku (osazení nových kamer na fasádě a v čekárně). Ke každé kaměře bude samostatný datový kabel, který bude přivedený do nového datového Racku v prostorách s technologií či dopravní kanceláře s označením a identifikací, dopojen do NVR a následně implementován přenos do dohledových pracovišť.

Protiholubí opatření.

Na vystupujících prvcích horních partiích fasád, na osvětlovacích tělesech, šikmých svodech, hodinách, římsách, parapetech 2NP a 3NP budou instalovány ochrany proti holubům – hustý hrotový systém.

Mobiliář.

Stávající mobiliář, čítající venkovní lavice a odpadkové koše bude zlikvidován. Nové osazení bude provedeno na základě jiné rámcové dohody objednatele.

Dokončovací práce.

Nátěry kovových prvků. Vyčištění prostoru a mytí prvků pro předání k užívání.

Odvoz odpadu, suti.

Odvoz, likvidace suti a přebytečného materiálu na skládce dle platné legislativy.

003 Oprava zpevněných ploch

Zelená plocha za dopravní kanceláří bude v části upravena s vyřezáním stávajících křovin s likvidací, úpravy terénu s odplevelením, novým osázením okrasnými dřevinami a ukončena kačírkem s podkladem z mulčovací textilie.

Zábradlí po bývalé koleji 1. nástupiště bude zrušeno bez náhrady.

Oplocení za výpravní budovou bude opraveno včetně podezdívky, budou vyměněny vadné plaňky a kompletně bude opatřeno novým nátěrem.

V bezprostřední blízkosti výpravní budovy dojde k otevření plochy pro nový přístup na nástupiště a umístění přístřešku na popelnice, klimatizace, rozvaděče a mobiliáře.



Chodník u komunikace před budovou bude rozebrán pro provedení výkopů a nové kanalizační přípojky a znovu vyskládán s úpravou podkladu a doplněním vadných dlaždic.

Hlavní zpevněné plochy budou kompletně nově zadlážděny víceprvkovou barevnou skladebnou betonovou dlažbou s obrubníkem a novými podkladními vrstvami z betonu a kameniva s odstraněním stávajících vrstev.

Bude vyměněn nový odvodňovací žlab podél nástupiště s dopojením na stávající ponechávanou dlažbu.

U komunikace bude vhodně umístěn na zpevněnou plochu uzamykatelný přístřešek pro popelnice z tahokovu či děrovaného plechu se střechou z trapézového plechu.

U objektu bude osazena bezpečnostní klec pro klimajednotky.

V rámci výkopu dojde k odizolování stěn výpravní budovy novou fólií s vloženou geotextilií do hloubky cca 1,2-1,5m včetně ukončení a zasypáním hrubým kamenivem. V rámci výkopu bude i položen zemní pás pro hromosvod a novu přípojnou skříň ČEZ.

Veškeré vyvýšené hrany budou opatřeny bezpečnostním značením.

Dešťové svody budou svedeny do stávající kanalizační šachty v komunikaci novým potrubím.

Dojde také k výměně přípojek splaškové kanalizace do stávající šachty.

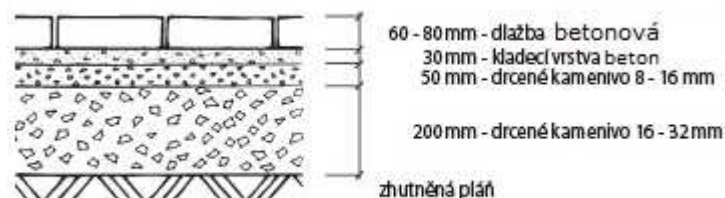
Na zlomech kanalizačních přípojek budou vhodně umístěny revizní šachty. Umístění je nutné koordinovat na místě po vytyčení inženýrských sítí.

Před zahájením výkopových prací je třeba vytyčit inženýrské sítě a v případě kolize inženýrské sítě zabezpečit proti poškození uložením do chrániček a označením výstražnou fólií.

V rámci zpevněné plochy budou uloženy chráničky pro elektro dislokovaných označovačů, automatů pro jízdenky a budoucí rezervy na propoj s technologickým domkem.

Dojde k výškové úpravě poklopů stávajících šachet s osazením nových.

Navržená skladba zpevněných ploch:



Víceprvková skladebná betonová dlažba:



Orientační situace úprav:



Přístřešek pro popelnice:



Klec pro klimajednotky:



004 Oprava prostor pro dopravu

Bude provedena kompletní oprava prostor 0P01-0P07 a 0P13.

Z důvodu nutného nepřetržitého zabezpečení pracoviště dopravní kanceláře, musí být práce prováděny na etapy tak, aby nebyl ohrožen provoz této kanceláře. Předpoklad hlavních prací je v době bez provozu na trati v nočních/brzkých ranních hodinách.

Je nutné dodržet veškeré podmínky a součinnost se správcí dotčených zab. zař – viz samostatné přílohy s bezpodmínečnou účastí při přepojování a zásahu do těchto zařízení.

Zhotovitel zajistí etapizaci úprav s projednáním a schválením dle svých kapacit před započatím prací. Předpokládá se zaplntování zázemí DK a prostor pokladny tak, aby nedocházelo k rušení provozu DK a následné otevření po kompletní opravě prostor. Za každých okolností musí být zajištěn přístup zaměstnancům DK k obsluhovanému zařízení a následně do venkovních prostor pro vizuální kontrolu projíždějících vlakových souprav.

Zároveň je nutné provést opatření nutná k ochraně a zabezpečení sdělovacího a ostatního zařízení pro provedení prací včetně projednání pro zajištění provizorního chodu po dobu akce včetně ochrany obsluhy a zařízení (práce budou probíhat za provozu).

Vnitřní vybavení.

Bude dočasně vyklizeno a zpětně nastěhováno veškeré vybavení po čas provádění oprav (zařízení, nástěnky, šatní skříně aj.) a ostatních doplňkových konstrukcí. Po opravě bude dodána do čekárny a dopravní kanceláře vnitřní zapuštěná čistící zóna (rohož). Zbytné vybavení a odpad bude vyklizen a zlikvidován.

Podlahy.

Stávající nášlapné vrstvy podlah budou odstraněny a připraveny pro nové podlahy. V prostorách dopravní kanceláře bude podlaha dokončena zátěžovým PVC s opravou podkladu rychletuhnoucí stěrkou (nutno zachovat obsluhu DK, práce v nočních/brzkých ranních hodinách).

Prostory čekárny, šatny, rozvodny sociálního zázemí pokladny a DK budou dokončeny keramickou dlažbou se soklem – viz PD. . Exponované prostory sociálního zázemí budou opatřeny hydroizolací pod dlažbu – viz VV.

Prostory pokladny budou dokončeny ze zátěžového PVC.

V rámci podlahy v pokladně dojde k realizaci vyvýšené dřevěné podlahy tak, aby parapet výdejního okna byl ve výši cca 75cm od čisté podlahy (výška stolu) – nutno koordinovat dle situace na místě – viz předpis „SŽ SM 009“ podmínky pro realizaci pokladen.

Povrchové úpravy.

Omítky budou opraveny s aplikací perlinky do lepidla a celoplošně přestukovány s finální malbou kromě 0P05, tam se z důvodu zamezení prašnosti do technologie zasahuje v minimálním rozsahu (pouze výmalba a začistění po nových otvorových výplních a prostupech). V dopravní kanceláři je nutno zachovat obsluhu - práce budou probíhat v omezeném režimu či v nočních/brzkých ranních hodinách.

Bude instalován nový hladký SDK stropní podhled (0P03A-0P04). V prostorách 0P01, 0P02, 0P06, 0P07 a 0P13 bude rozebíratelný rastrový podhled. Po čas úprav budou veškeré výplně otvorů a prvky, které jsou pevně spojeny s budovou, zakryty proti znečištění.

Prostory soc. zázemí budou obloženy keramickým obkladem do v. 2,2m, kuchyňské kouty mezi pracovní deskou, horními skříňkami a přilehlými stěnami – viz zákres v PD. Obklady budou včetně systémových nerezových lišt. Exponované prostory sociálního zázemí budou opatřeny hydroizolací pod obklad – viz VV.

Výplně otvorů.

Stávající pokladní okno bude vybouráno a osazeno v nové pozici bezpečnostní s balistickou odolností, spodní část uzpůsobena pro prodej jízdenek - přesuvná miska, včetně navazujícího parapetu a oplechování, možnost uzamčení z prostoru pokladny včetně zajištění proti vloupání. Provedení viz vzor v pokynu SŽ SM 009, předpokládané barevné řešení RAL 7016. Bezpečnostní třída minimálně P2A dle ČSN EN 356; balistická odolnost minimálně BR2 dle ČSN EN 1063. Pokladní přesuvná miska pro předávání hotovosti, jízdního dokladu, platebního terminálu a POPů (š150 mm x d 300 mm x v 100 mm) bude součástí odkládacích ploch – pultu/parapetu. Součástí pokladního okna bude i indukční smyčka a komunikátor – provedení viz vzor v pokynu SŽ SM 009.

Bude provedena montáž nových vchodových vnitřních bezpečnostních dveří do pokladny včetně zárubní, kování, kukátka a bezpečnostního řetízku. Provedení viz pokyn SŽ SM009, bezpečnostní třída 4 dle ČSN EN 1627, balistická odolnost FB3 dle ČSN EN 1522.

Do prostor technologie 0P05 a rozvodny 0P13 budou osazeny bezpečnostní dveře včetně zárubní, kování v bezpečnostní třídě RC2.

Ostatní dveře budou vyměněny včetně zárubní ve standardním provedení. Do dveří na sociálním zázemí budou vloženy nasávací mřížky pro správné fungování VZT.

Úprava ÚT:

Dojde ke kompletní výměně elektrokotle, rozvodů a otopných těles s příslušenstvím v rámci prostor dopravní kanceláře a pokladny. Prostory čekárny a veřejných WC budou temperovány el. stropními sálavými panely. V prostorách technologie 0P05 se radiátor ruší bez náhrady.

VZT a klimatizace:

Prostory sociálního zázemí 0P03A a 0P03B budou vybaveny nuceným odtahem vzduchu pomocí vestavného stropního ventilátoru s osazením talířových ventilů pro nasávání vzduchu a systémovým ukončením na fasádě se zajištěním odtoku kondenzátu do vnitřní kanalizace. Ovládání bude automatické při sepnutí osvětlení.

Prostory pokladny budou vybaveny rekuperační jednotkou (např. HR100RS) s přívodem čerstvého upraveného vzduchu do prostoru pokladny (2x talířový ventil 0P06) a odtahem odpadního vzduchu ze sociálního zázemí (2x talířový ventil 0P07 nad WC a kuchýnkou). Odtah a přívod bude systémově ukončen na fasádě se zajištěním odtoku kondenzátu do vnitřní kanalizace. Ovládání rekuperační jednotky bude nástěnným manuálním ovladačem s možností přepínání běžného nebo intenzivního chodu + možnost úplného vypnutí.

Do dveří na sociálním zázemí DK (0P03A, 0P03B) a pokladny (0P06) budou vloženy nasávací mřížky pro správné fungování VZT.

Prostory dopravní kanceláře, pokladny a technologie 0P05 budou vybaveny klimatizací. Předpokládá se realizace 2 samostatných multisplit systémů - 1x venkovní jednotka DK+pokladna a 1x venkovní jednotka pro technologii 0P05. V dopravní kanceláři bude distribuci ochlazeného vzduchu zajišťovat 2x stropní vestavná kazetová jednotka, v prostoru pokladny 1x stropní vestavná kazetová jednotka. Prostory technologie bude chladit 1x podstropní jednotka. Jednotky v dopravní kanceláři a v pokladně musí umožňovat i režim vytápění.

Pro prostory technologie 0P05 musí být zajištěno nepřetržité chlazení (buď osazením mobilní klimatizace se zajištěním prostor v součinnosti s ČD-T nebo paralelní realizací nové klimatizace – po odzkoušení funkčnosti bude po předchozí domluvě provedeno teprve odpojení stávající.

Kondenzát od vnitřních jednotek bude odčerpán do vnitřní kanalizace přes zápachové uzávěrky.

Ovládání vnitřních jednotek bude zajištěno individuálními nástěnnými ovladači s dotykovým LCD displejem.

ZTI.

Veškeré rozvody vody budou realizovány nově až ze sklepních prostor u fakturačního vodoměru včetně stoupacího potrubí do bytových částí a přípojky k veřejným WC.

Uvažuje se se zřízením samostatně odměřených vodovodních přípojek pro:

- 1x čekárna pro nápojový automat
- 1x dopravní kancelář (napájení kuchyňky, dopouštění elektrokotle, soc. zázemí)
- 1x pokladna (napájení kuchyňky a sociálního zázemí)
- 1x veřejné WC
- 3x příprava pro budoucí napojení bytů
- 1x propojení stávajících bytů (centrální odměření bytů)

Přípojky budou osazeny podružnými vodoměry s dálkovým odečtem s implementací do jednotného systému pulsního odečtu SŽ přes DDTS, typ a provedení nutno koordinovat se zástupci odboru energetiky a služeb a správcem uzavřené datové sítě (Intesys). Součástí zakázky je i provedení kabelového vedení od jednotlivých měřidel + osazení nové technologie s implementací – viz samostatný oddíl VV (Dálkový odečet DDTS).

Veškeré rozvody kanalizace budou realizovány nově až za patou objektu (napojeny na nově prováděné přípojky kanalizace v rámci zpevněných ploch) včetně stoupacího potrubí do bytových částí. Pro bytové části bude stoupací potrubí v patře vhodně napojeno tak, aby mohlo dojít v budoucnu k výměně bez zásahu do nově opravených prostor s osazením revizních dvířek v místě napojení.

Nově budou vyvedeny i odpadní výustky se zápachovou uzávkou pro odvod kondenzátu VZT soc. zázemí DK, rekuperační jednotky pokladny, jednotlivých vnitřních klimatických jednotek (DK, pokladna, technologie) a pro přepad pojistných ventilů zásobníkových ohřivačů.

Veškeré zařizovací předměty budou osazeny nové dle standardu uvedeném podrobně ve VV.

V dopravní kanceláři bude osazen nový ruční hasicí přístroj.

Elektroinstalační práce.

Viz samostatná část SEE. Dojde ke kompletní opravě elektroinstalace.

Budou demontovány stávající svítidla, hodiny, kamery, amplióny a osazeny nové včetně vedení.

V prostorách pokladny a dopravní kanceláře budou zřízeny nové datové zásuvky včetně vedení a dopojení. Předpokládá se paralelní realizace nových rozvodů – po realizaci nových, odzkoušení funkčnosti bude po předchozí domluvě provedeno přepojení tak, aby byl zajištěn co nejkratší výpadek datového přenosu (předpoklad realizace v nočních či brzkých ranních hodinách).

Dojde k úpravě stávající EZS a EPS pro provedení prací. Před započítím prací budou jednotlivé koncové prvky EZS a EPS (kouřová čidla, pohybová čidla, klávesnice, magnety atp..) odborně demontovány nebo zakryty tak, aby nedošlo k poškození. V místnostech chráněných kouřovými detektory budou tyto detektory odborně demontovány a následně odborně namontovány do podhledu (prostory dopravy) v pokladně bude provedena příprava pro možnost osazení samostatné EZS nájemcem.

Veškeré práce musí být s ohledem zásahu do vnitřní uzavřené technologie a zab. zař. prováděny za účasti a projednání postupu a provedení všech dotčených správců (ČD-T, SSZT, SEE, AŽD, Intesys, PO aj.)!

Veškeré práce v blízkosti sdělovacího zařízení musí být předem ohlášeny.

Při všech stavebních úpravách musí být sdělovací zařízení zakryto tak, aby nemohlo dojít k jeho poškození.

Přepojování napájení sdělovací místnosti musí proběhnout v době dopravního klidu tj. v nočních hodinách.

Veškeré přepojování bude provedeno po předchozí dohodě se SŽ SSZT-PZ, SŽ PO a ČD Telematikou.

Při všech stavebních úpravách prostor, kde se nachází sdělovací zařízení (sdělovací místnost, dopravní kancelář, osobní pokladna, čekárna atd.) v servisu ČDT, je nutné činnost předem nahlásit servisní organizaci a zajistit zakrytí zařízení před prachem vzniklým stavební činností.

Je nutné zajistit provizorní odklonění stávajícího podružného rozváděče ve sdělovací místnosti (OP05) od stěny, kde je umístěn (bez přerušení stávajícího napájení) a umožnit montáž nového podružného rozváděče.

Nový podružný rozvaděč bude předem dílensky vybaven technologií, přípojnou svorkovnicí (v horní části rozvaděče) a zadrátováním technologie k přípojně svorkovnici. Zároveň bude vybaven zemnicí svorkovnicí s provedením jeho montáže na určené místo.

Podružný rozvaděč a potřebná kabelizace bude provedena dle projektové dokumentace.

Veškeré přepínání podružného rozvaděče bude provedeno po dohodě s dopravním provozem SŽ s.o. PO Praha a bude provedeno v součinnosti s ČD Telematikou a SŽ-SSZT Praha západ.

Přepínání podružného rozvaděče bude prováděno za provozu a přepínání nesmí ohrozit bezpečný provoz železniční sítě.

Přepínání veškerých technologií a to jak napájení, tak datové komunikace nesmí ohrozit bezpečný provoz železniční sítě.

Dokončovací práce.

Nátěry drobných kovových prvků. Kompletně se vyčistí a umyje prostor pro předání k užívání.

Odvoz odpadu, suti.

Odvoz, likvidace suti a přebytečného materiálu na skládce dle platné legislativy.

005 Oprava veřejných WC

Bude provedena kompletní oprava prostor veřejných WC včetně veškerých instalací dle zjednodušeného zákresu. Provedení včetně vybavení bude v souladu se směrnicí SŽ SM009. Stanice je zařazena do kategorie „D“.

Podlahy.

Stávající nášlapné vrstvy podlah budou odstraněny a připraveny pro nové podlahy. Prostory budou dokončeny keramickou protiskluznou dlažbou s hydroizolací pod dlažbu – viz VV.

Povrchové úpravy.

Omítky budou opraveny s aplikací perlinky do lepidla a celoplošně přestukovány s finální malbou.

Bude instalován nový hladký impregnovaný SDK stropní podhled. Po čas úprav budou veškeré výplně otvorů a prvky, které jsou pevně spojeny s budovou, zakryty proti znečištění.

Prostory soc. zázemí budou obloženy keramickým obkladem do v. 2,2m včetně systémových nerezových lišt. Exponované prostory sociálního zázemí budou opatřeny hydroizolací pod obklad – viz VV.

Výplně otvorů.

Vnitřní dveře budou včetně zárubní ve standardním provedení. Do dveří v 0P09 bude vložena nasávací mřížka pro správné fungování VZT. Veškeré exponované dveře, včetně těch v sanitárních příčkách, budou opatřeny okapovými plechy.

Kóje WC budou odděleny hygienickými sanitárními příčkami do mokrého prostředí.

VZT a klimatizace:

Prostory budou vybaveny nuceným odtahem vzduchu pomocí vestavného stropního ventilátoru s osazením talířových ventilů pro nasávání vzduchu a systémovým ukončením na fasádě se zajištěním odtoku kondenzátu do vnitřní kanalizace. Ovládání bude automatické při sepnutí osvětlení.

ZTI.

Veškeré rozvody vody budou realizovány nově včetně stoupacího potrubí.

Výtokové ventily umyvadel budou provedeny jednotrubkovým systémem s centrálním směšovačem s možností nastavení teploty, který bude umístěn v uzamčených prostorech pro úklid. Bude osazen dostatek uzavíracích kohoutů, aby mohlo dojít k uzavírání vody na ucelené části.

Veškeré rozvody kanalizace budou realizovány nově až za patou objektu (napojeny na nově prováděné přípojky kanalizace v rámci zpevněných ploch) včetně stoupacího potrubí do bytových částí. Pro byt č.2 ve 2NP bude provedena příprava pro možnost vybudování kompletního sociálního zázemí včetně WC, zredukováno a připraveno pro nově osazovaný sprchový box v kuchyni. Ostatní části budou v patře vhodně napojeny tak, aby mohlo dojít v budoucnu k výměně bez zásahu do nově opravených prostor s osazením revizních dvířek v místě napojení.

Nově budou vyvedeny i odpadní výustky se zápachovou uzávěrkou pro odvod kondenzátu VZT a pro přepad pojistných ventilů zásobníkových ohříváčů.

Veškeré zařizovací předměty budou osazeny nové v antivandal provedení dle standardu uvedeném podrobně ve VV v souladu se směrnicí SŽ SM009.

Elektroinstalační práce.

Viz samostatná část SEE. Dojde ke kompletní opravě elektroinstalace.

Elektroinstalační práce budou koordinovány se zástupci SEE a SSZT SŽ.

Prostory budou temperovány el. stropními sálavými panely.

Dokončovací práce.

Nátěry drobných kovových prvků. Kompletně se vyčistí a umyje prostor pro předání k užívání. Označení prostor dle TSI PRM 1300/2014.

Odvoz odpadu, suti.

Odvoz, likvidace suti a přebytečného materiálu na skládce dle platné legislativy.

006 Oprava sklepních prostor

Bude provedena oprava prostor IPP včetně vyklizení a vyčištění prostor.

Omítky budou otlučeny až na zdivo a zapraveny celoplošným sanačním špricem s ošetřením podkladu fungicidní penetrací a finální vápennou malbou. Podlahy budou lokálně vyspraveny. Schodišťové stupně budou vyčištěny, lokálně vyspraveny a označeny nástupní a výstupní stupně.

Dojde k výměně vstupních dveří.

Veškeré komínové průduchy budou vyčištěny a 3x připraveny pro centrální přívod spalovacího vzduchu pro lokální topidla bytů s osazením nasávací mřížky.

Dřevěné kóje budou zdemontovány a realizovány nově včetně ošetření impregnací proti plísním, houbám a dřevokaznému hmyzu a ochranného nátěru.

Do prostor bude osazen hasicí přístroj.

Okna anglických dvorků budou zabetonována a ošetřena shodně jako dřevěné kóje s osazením průvětrníku se sítí proti hmyzu a možností regulace či uzavření.

Původní technologie vodárny bude demontována bez náhrady.

007 Oprava společných prostor 1NP-3NP

Bude provedena kompletní oprava společných prostor 1NP-3NP s výměnou veškerých dveří opravou povrchů a společného WC. Do bytu č. 2 ve 2NP bude z důvodu zrušení společné sprchy v 1NP instalován sprchový box. Ve všech bytech bude realizováno ústřední vytápění pomocí samostatných elektrokotlů. Z důvodu vazby na posílení příkonu ze strany ČEZ budou v bytech 2NP instalována lokální topidla na pevná paliva s externím přívodem vzduchu pro spalování. V bytě 3NP bude instalováno lokální topidlo s výměníkem a napojením na ÚT společně s elektrokotlem.

Veškeré nejnutnější zásahy jsou vyvolány změnou vytápění a úpravy elektroinstalace prostor pro dopravu a následné nutnosti realizace posílení příkonu ze strany ČEZ, které se pravděpodobně nebude realizovat shodně se stavbou.

Vnitřní vybavení.

Bude dočasně vyklizeno a zpětně nastěhováno veškeré vybavení po čas provádění oprav (zařízení, šatní skříně, nábytek aj.) a ostatních doplňkových konstrukcí. Po opravě bude dodána do hlavního vstupu v 1NP vnitřní zapuštěná čistící zóna (rohož). Zbytné vybavení a odpad bude vyklizen a zlikvidován.

Podlahy.

Stávající nášlapné vrstvy podlah budou odstraněny a připraveny pro nové podlahy. Schodiště a společné prostory 2NP budou ukončeny zátěžovým protiskluzným PVC s opravou podkladu rychletuhnoucí stěrkou a přetmelením (nutno zachovat přístup k bytům, práce v nočních/brzkých ranních hodinách) a ukončeny systémovými doplňky a schodovými lištami. Nástupní a výstupní stupně budou značeny bezpečnostním žlutým pruhem.

Podlahy společných prostor v 1NP a společného WC ve 2NP budou ukončeny keramickou dlažbou se soklem.

Exponované prostory sociálního zázemí budou opatřeny hydroizolací pod dlažbu – viz VV.

Povrchové úpravy.

Omítky a stropy budou opraveny s aplikací perlinky do lepidla a celoplošně přeštukovány s finální malbou a omyvatelnou linkrustací do výšky 1,2m Po celou dobu úprav je nutné zachovat přístup k bytům - práce budou probíhat v omezeném režimu či v nočních/brzkých ranních hodinách.

Po čas úprav budou veškeré výplně otvorů a prvky, které jsou pevně spojeny s budovou zakryty proti znečištění.

Prostory společného soc. zázemí ve 2NP budou obloženy keramickým obkladem do v. 2,2m. Obklady budou včetně systémových nerezových lišt. Exponované prostory sociálního zázemí budou opatřeny hydroizolací pod obklad – viz VV.

Výplně otvorů.

Do prostor bytů budou osazeny bezpečnostní dveře včetně zárubní, kování v bezpečnostní třídě RC2.

Ostatní dveře budou vyměněny včetně zárubní ve standardním provedení.

Úprava ÚT:

Dojde k osazení 3 kusů elektrokotlů s kompletními samostatnými rozvody do každého bytu a otopných těles s příslušenstvím.

Z důvodu vazby na posílení příkonu ze strany ČEZ, které se pravděpodobně nebude realizovat shodně se stavbou, budou v bytech 2NP instalována lokální topidla na pevná paliva s externím přívodem vzduchu pro spalování. V bytě 3NP bude vzhledem k rozlehlosti bytu instalováno lokální topidlo s výměníkem a napojením na ÚT společně s elektrokotlem. Výměník bude vybaven dopojenou dochlazovací smyčkou s odvodem do kanalizace a novým přívodem vody. Předpoklad umístění je v místě stávajícího kotle na pevná paliva. Bude osazen samostatným oběhovým čerpadlem a příslušenstvím. Centrální přívod vzduchu ke všem lokálním topidlům (i s výměníkem) bude volnými komínovými průduchy. Odvod spalin bude do nově vyvložkovaných komínových průduchů v rámci opravy střechy.

Stávající nevyhovující lokální topidla ve 2NP budou demontována, kotel ve 3NP bude demontován a předán objednateli k využití a uskladnění.

ZTI.

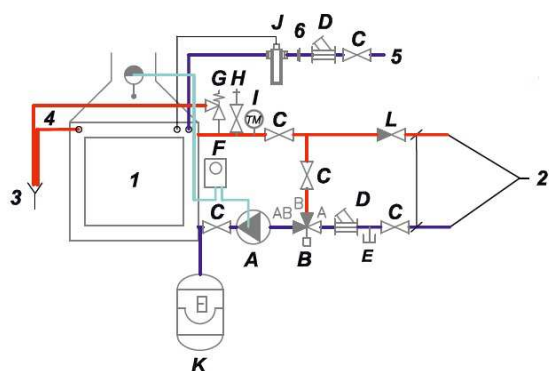
Budou realizovány nové rozvody vody pro nově osazovaný sprchový box v bytě č. 2 ve 2NP, opravovaném společném WC a pro dochlazovací smyčku výměníku. Napojeny budou na nově realizované stoupací potrubí s odměřením.

Veškeré rozvody kanalizace dotčených částí (společné WC, sprchový box 2NP, dochlazovací smyčka výměníku 3NP) budou realizovány nově. Pro byt č.2 ve 2NP bude provedena příprava pro možnost vybudování kompletního sociálního zázemí včetně WC, zredukováno a připraveno pro nově osazovaný sprchový box v kuchyni.

Bytové části budou vhodně napojeny tak, aby mohlo dojít v budoucnu k výměně bez zásahu do nově opravených prostor s osazením revizních dvířek v místě napojení.

Veškeré zařizovací předměty budou osazeny nové dle standardu uvedeném podrobně ve VV. V bytě č. 2 ve 2NP bude osazen sprchový box s příslušenstvím a novým ohřívačem. V koupelně bytu č. 1 bude vyměněn el. zásobníkový ohřívač.

V chodbách 2NP a 1NP bude osazen nový ruční hasicí přístroj.



Tabulka popisů:

1	KK / KV s teplovodním výměníkem
2	Napojení k elektrokotli
3	Napojení do odpadního potrubí
4	Odpadní potrubí
5	Napojení do studené vody - domovní hlavní řad
6	Přechodka z PPR na Cu potrubí

Tabulka armatur:

A	Oběhové čerpadlo - krb
B	TSV3B ventil - termostatický směšovací ventil 65°C
C	Kulový kohout
D	Filtr
E	Vypouštěcí ventil
F	Kapilární termostat
G	Pojistný ventil - 2 bar
H	Automatický odvzdušňovací ventil
I	Termomanometr
J	BVTS - Termostatický bezpečnostní ventil - s kapilárou
K	Expanzní nádoba
L	Zpětný ventil nebo zpětná klapka

Předpokládané schéma zapojení výměníku ve 3NP

Elektroinstalační práce.

Viz samostatná část SEE. Dojde ke kompletní opravě elektroinstalace společných prostor a schodiště, napojení elektrokotlů a příprava pro budoucí opravu bytů – viz samostatná PD.

Elektroinstalační práce budou koordinovány se zástupci SEE a SSZT SŽ.

Dokončovací práce.

Nátěry drobných kovových prvků. Kompletně se vyčistí a umyje prostor pro předání k užívání.

Odvoz odpadu, suti.

Odvoz, likvidace suti a přebytečného materiálu na skládce dle platné legislativy.

008 – elektroinstalace a hromosvod (SEE)

Samostatná část – zpracovatel SEE.

Orientační rozsah prací:

- *Venkovní osvětlení*
- *Silnoproudé rozvody*
- *Hromosvod*
- *Rozvody rozhlasu a hodin*

Elektroinstalační práce budou koordinovány se zástupci SEE SŽ.

Manipulace se stavebním odpadem

Stavební suť bude odvezena a zlikvidována dle platné legislativy do 20 km se složením na příslušné skládce. Výzisk z kovového odpadu bude odvezen a složen dle pokynů investora, samotný šrot je majetkem investora. Hospodaření s vyzískaným materiálem (mimo stavební odpad) bude prováděno v souladu se směrnici SŽ č. 42 ze dne 7.1.2013.

Zásady organizace výstavby:

Místo provádění prací bude vždy odděleno od prostor, kde se bude pohybovat cestující či veřejnost, opatřené výstražnými bezpečnostními cedulemi. Lešení pro opravu fasády bude realizováno tak, aby byl vždy umožněn přístup k technologii. Lešení bude vždy opatřeno sítí zabráňující úletům materiálu větrem a bránící znehodnocení díla povětrnostními vlivy. Veškeré plochy zasažené staveništěm a činností zhotovitele musí být po skončení prací uvedeny do původního stavu.

Jelikož pro stavbu bude nutné použít okolní pozemek parc. č. 663/1 v k.ú. Vrané nad Vltavou, např. pro stavbu lešení a umístění kontejneru na stavební odpad, je třeba v předstihu uzavřít nájemní smlouvu na dočasný zábor s jeho vlastníkem, Českými drahami a.s.

Zvláštní technické podmínky:

Při provádění prací bude postupováno v souladu s podmínkami SŽ, s.o. a ČD, a.s. Zhotovitel zabezpečí po celou dobu provádění výměny střešní krytiny, aby nedošlo k ohrožení odkrytých konstrukcí a prostor pod nimi povětrnostními vlivy.

Zhotovitel je povinen upřesnit termín dodávky oken a dveří pro zajištění přístupu do pronajatých prostor.

Zhotovitel na vlastní náklady zařídí vlastní sociální zařízení pro své pracovníky.

Zhotovitel je povinen dbát, aby práce v co nejmenší míře omezovaly cestující, veřejnost, nájemce v komerčních prostorech budovy a drážní provoz. Veškeré práce budou probíhat za plného provozu VB.

Veškeré práce musí být s ohledem zásahu do vnitřní uzavřené technologie a zab. zař. prováděny za účasti a projednání postupu a provedení všech dotčených správců (ČD-T, SSZT, SEE, AŽD, Intesys, PO aj.).

Veškeré práce v blízkosti sdělovacího zařízení musí být předem ohlášeny.

Při všech stavebních úpravách musí být sdělovací zařízení zakryto tak, aby nemohlo dojít k jeho poškození.

Přepojování napájení sdělovací místnosti musí proběhnout v době dopravního klidu tj. v nočních hodinách.

Veškeré přepojování bude provedeno po předchozí dohodě se SŽ SSZT-PZ, SŽ PO a ČD Telematikou.

Při všech stavebních úpravách prostor, kde se nachází sdělovací zařízení (sdělovací místnost, dopravní kancelář, osobní pokladna, čekárna atd.) v servisu ČDT, je nutné činnost předem nahlásit servisní organizaci a zajistit zakrytí zařízení před prachem vzniklým stavební činností.

Je nutné zajistit provizorní odklonění stávajícího podružného rozvaděče ve sdělovací místnosti (OP05) od stěny, kde je umístěn (bez přerušení stávajícího napájení) a umožnit montáž nového podružného rozvaděče.

Nový podružný rozvaděč bude předem dílensky vybaven technologií, přípojnou svorkovnicí (v horní části rozvaděče) a zadrátováním technologie k přípojně svorkovnici. Zároveň bude vybaven zemnicí svorkovnicí s provedením jeho montáže na určené místo.

Podružný rozvaděč a potřebná kabelizace bude provedena dle projektové dokumentace.

Veškeré přepínání podružného rozvaděče bude provedeno po dohodě s dopravním provozem SŽ s.o. PO Praha a bude provedeno v součinnosti s ČD Telematikou a SŽ-SSZT Praha západ.

Přepínání podružného rozvaděče bude prováděno za provozu a přepínání nesmí ohrozit bezpečný provoz železniční sítě.

Přepínání veškerých technologií a to jak napájení, tak datové komunikace nesmí ohrozit bezpečný provoz železniční sítě.

Odpadové hospodářství:

Během realizace stavby je třeba dbát o maximální opětovné využití vyzískaných materiálů. V případě, že takovéto využití není možné, vznikají odpady, se kterými bude dále nakládáno v souladu se zákonem č. 185/2001 Sb. v platném znění. V rámci realizace stavby přechází všechny povinnosti původce odpadů na zhotovitele, který za účelem jejich plnění ustanoví odpadového hospodáře. Zhotovitel musí zajistit zařazování odpadů podle druhů a kategorií v souladu s Katalogem odpadů (vyhláška č. 381/2001 Sb. v platném znění) a následně odpady utříděné shromažďovat v prostředcích, které zamezí jejich znehodnocení, odcizení nebo úniku. Odstraňování odpadů probíhá prostřednictvím oprávněné osoby, která odpady převezme do svého vlastnictví.

O nakládání s odpady je vedena v souladu s vyhláškou č. 383/2001 Sb. v platném znění průběžná evidence a příslušnému úřadu je každoročně zasíláno hlášení o produkci odpadů a nakládání s nimi. S nebezpečnými odpady je nakládáno na základě příslušného souhlasu a pro každý takovýto odpad je zpracován identifikační list, kterým jsou vybavena místa, kde dochází k nakládání s uvedeným odpadem. Při každé přepravě nebezpečného odpadu jsou vyplňovány evidenční listy a ty zasílány příslušnému úřadu.

Veškerý kovový materiál je v majetku objednatele. Hospodaření s vyzískaným materiálem (mimo odpad) bude prováděno v souladu se Směrnicí SŽ č. 42 ze dne 7.1.2013.

Související předpisy:

- 376/2001 Sb. Vyhláška o hodnocení nebezpečných vlastností odpadů
- 381/2001 Sb. Katalog odpadů
- 382/2001 Sb. Vyhláška o podmínkách použití upravených kalů na zemědělské půdě
- 383/2001 Sb. Vyhláška o podrobnostech nakládání s odpady
- 384/2001 Sb. Vyhláška o nakládání s PCB
- 237/2002 Sb. Vyhláška o podrobnostech způsobu provedení zpětného odběru některých výrobků
- 294/2005 Sb. Vyhláška o podmínkách ukládání odpadů na skládky a jejich využívání na povrchu terénu
- 352/2005 Sb. Vyhláška o nakládání s elektrozařízeními a elektroodpady
- 341/2008 Sb. Vyhláška o podrobnostech nakládání s biologicky rozložitelnými odpady
- 352/2008 Sb. Vyhláška o podrobnostech nakládání s autovraky
- 374/2008 Sb. Vyhláška o přepravě odpadů
- 170/2010 Sb. Vyhláška o bateriích a akumulátorech
- 321/2014 Sb. Vyhláška o rozsahu a způsobu zajištění odděleného soustředování složek komunálních odpadů
- 352/2014 Sb. Nařízení vlády o Plánu odpadového hospodářství České republiky pro období 2015–2024
- 248/2015 Sb. Vyhláška o podrobnostech provádění zpětného odběru pneumatik

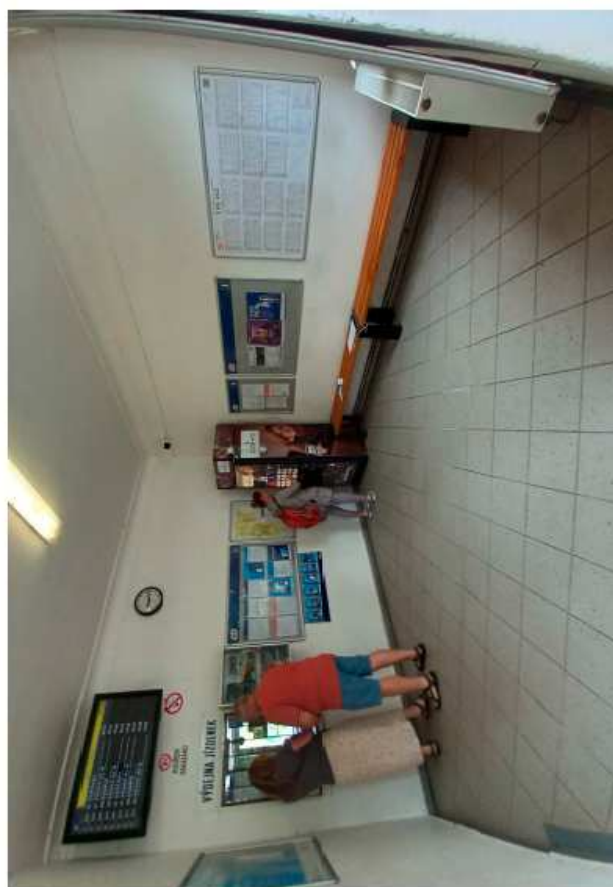
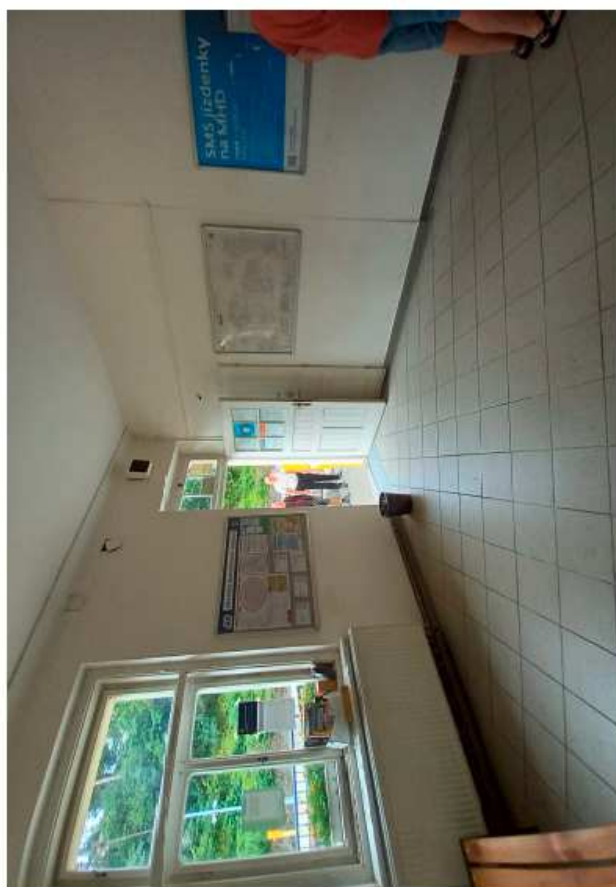
V případě že uvedené materiály nebudou nadále využitelné pro potřeby SŽ, s.o. nebo ČD, a.s. stanou se odpadem a bude s nimi nakládáno na základě požadavků platné legislativy v odpadovém hospodářství.

Vznikající odpady budou předávány oprávněným subjektům. V případě, že budou zneškodňovány přímo firmou provádějící stavbu či provozovatelem, zodpovídá příslušný subjekt za to, že budou zneškodňovány v souladu s legislativní úpravou, tzn. v současnosti zejména se zákonem č. 185/2001 Sb. ve znění pozdějších předpisů. Během stavby i během užívání domu nebude horninové podloží kontaminováno např. ropnými látkami, odpadními vodami, apod.

Fotodokumentace stávajícího stavu



Čekárna + technologie:



Dopravní kancelář+pokladna:



Veřejné WC:



Suterén:



Společné prostory INP:



Společné prostory 2NP:



Společné prostory 3NP:

